

Plan de développement des collections

# Langues et Littératures SLAVES

Secteur VR (salle Orange, pour le libre-accès)

Date dernière mise à jour du document 27/04/2017

Chargé de secteur : [Olivier Bondeelle](#)

<b>1. Présentation du secteur</b> .....	<b>3</b>
<b>1.1. Historique du secteur</b> .....	<b>3</b>
<b>1.2. Volumétrie</b> .....	<b>3</b>
1.2.1. Livres imprimés.....	3
1.2.2. Périodiques imprimés et électroniques isolés .....	4
1.2.3. Ressources électroniques .....	5
1.2.4. Ressources audiovisuelles .....	5
1.2.5. Travaux universitaires .....	5
<b>1.3. Couverture linguistique</b> .....	<b>6</b>
<b>1.4. Couverture thématique</b> .....	<b>6</b>
1.4.1. Thèmes et niveaux couverts par le secteur .....	6
1.4.2. Les sujets frontières.....	6
<b>1.5. Budget</b> .....	<b>7</b>
1.5.1. Budget monographies .....	9
1.5.2. Budget périodiques imprimés et électroniques isolés .....	9
1.5.3. Budget bases de données .....	10
1.5.4. Répartition du budget .....	10
<b>2. Publics et usages</b> .....	<b>11</b>
<b>2.1. Publics</b> .....	<b>11</b>
2.1.1. Étudiants inscrits dans les filières concernées .....	11
2.1.2. Formations proposées par l'université et équipes de recherche.....	11
2.1.3. Contacts enseignants.....	11
<b>2.2. Usages</b> .....	<b>11</b>
2.2.1. Analyse globale des prêts .....	11
2.2.2. Prêts par niveau des usagers .....	14
2.2.3. Prêts par filière des usagers .....	15
2.2.4. Analyse des prêts par grands segments de cote (libre-accès, en salle Orange).....	17
<b>3. Gestion des collections</b> .....	<b>20</b>
<b>3.1. Outils d'acquisition</b> .....	<b>20</b>
3.1.1. Brochures de formation et enseignements de P8 à suivre.....	20
3.1.2. Bibliographies à dépouiller.....	20
3.1.3. Catalogues d'éditeurs .....	20
3.1.4. Sites Web utilisés .....	

# 1. Présentation du secteur

## 1.1. Historique du secteur

Olivier Bondeelle s'occupe de ce secteur depuis septembre 2016.

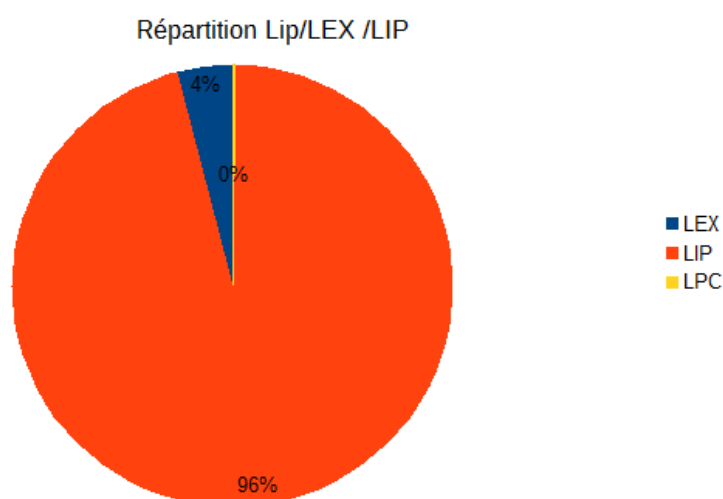
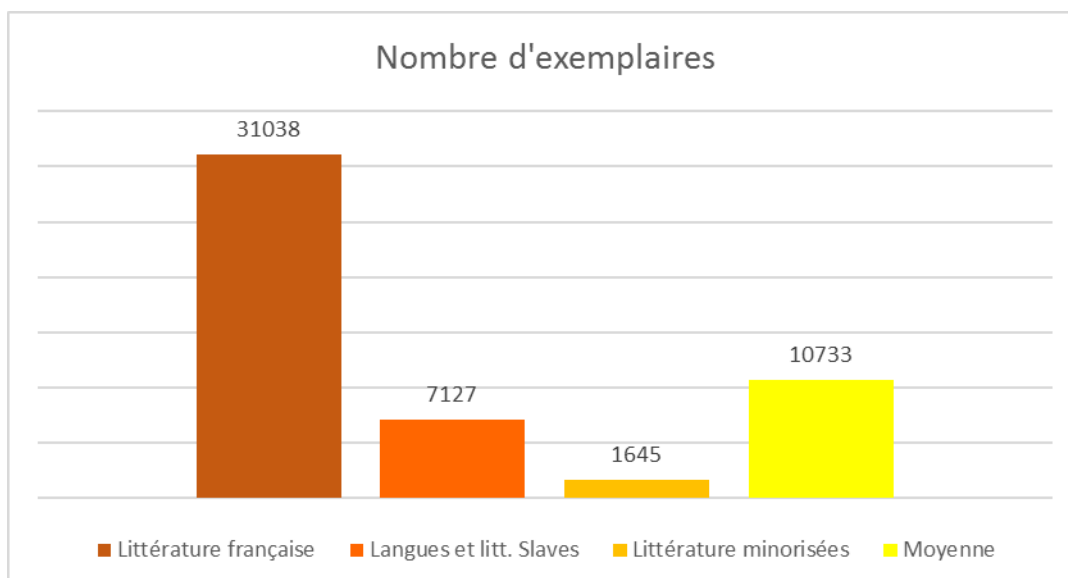
Le secteur VR- Lg et litt. slaves font partie du pôle 3 Arts et Lettres, créé à la rentrée 2010, qui regroupe les salles Brune (langues et littérature française, littérature générale et comparée, latin et grec), Orange (langues et littératures étrangères) et Rose (arts plastiques, cinéma, musique, photographie, arts du spectacle).

## 1.2. Volumétrie

### 1.2.1. Livres imprimés

Localisation	Nombre de titres	Nombre d'exemplaires	Pourcentage de la collection	Age moyen de la collection	Ouvrages récents (publiés il y a moins de 5 ans)
Salle	3545	3791	53%	1993	13%
Magasin	2907	3336	47%	1972	0%
<b>TOTAL</b>	6452	7127	100%	1983	7%

Le secteur VR- Lg et litt. slaves est en dessous de la moyenne en nombre de livres imprimés. Son importance a reculé (19<sup>ème</sup> secteur sur 36 en 2012, 21<sup>ème</sup> secteur en 2014, 18<sup>ème</sup> en 2015, 19<sup>ème</sup> sur 36 en 2016), ainsi que sa volumétrie (de 7 188 exemplaires en 2012 à 7 067 exemplaires en 2014, 7127 en 2016). Presque la moitié du fonds se trouve en magasin (47 %, contre une moyenne de 67 % pour les 36 secteurs). Presque tous les ouvrages sont empruntables (96 %, contre une moyenne de 91 % pour les 35 secteurs), et il n'y a pas de livres à prêt court.

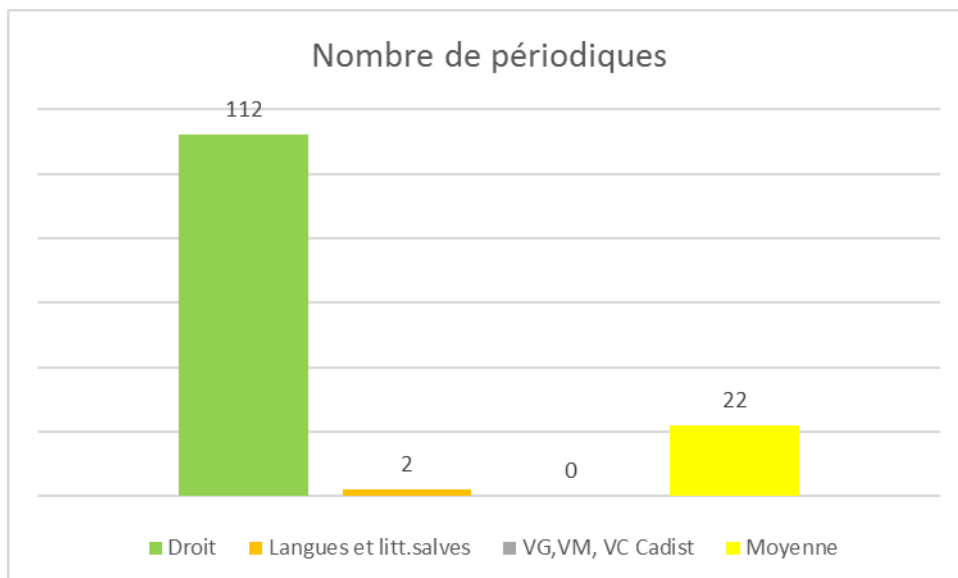


LIP : livre empruntable  
 LPC : livre en prêt court  
 LEX : livre exclu du prêt

### 1.2.2. Périodiques imprimés et électroniques isolés

Le secteur VR- Lg et litt. slaves compte 2 abonnements à des périodiques. Là-aussi, son importance a reculé (du 24<sup>ème</sup> secteur sur 36 en nombre de périodiques vivants en 2012, au 28<sup>ème</sup> en 2014, 30<sup>ème</sup> en 2015, 32<sup>ème</sup> en 2016). La plupart de ces titres sont des périodiques étrangers.

Par ailleurs, ce secteur compte 4 périodiques morts. Un désherbage a été effectué en septembre 2011. Un nouveau désherbage est en cours.



### 1.2.3. Ressources électroniques

#### · Bases de données

Les chiffres indiqués correspondent au pourcentage de la base qui intéresse le secteur VR- Lg et litt. slaves :

-MLA International Bibliography : 6 % (base bibliographique)

)

-Academic Search Premier : < 1 % (en texte intégral : 1 revue en le secteur VR- Lg et litt. slaves)

-JSTOR : < 1 % (en texte intégral : 1 revue en le secteur VR- Lg et litt. slaves)

-Persée : <1 % (en texte intégral : 1 revue en le secteur VR- Lg et litt. slaves)

-EBSCO Open Access Language and Literature Collection : 1% (en texte intégral : 4 revues en le secteur VR- Lg et litt. slaves)

#### · Livres électroniques

1 seul titre ([Creating the Empress](#)), sans consultation en 2015.

Cairn bouquet : 5 titres

#### · Sites internet conseillés

Il n'y a pas de signets propres à Paris 8 pour le secteur VR- Lg et litt. slaves. Le portail documentaire pointe vers les signets de la BnF et de la BPI.

### 1.2.4. Ressources audiovisuelles

La Bibliothèque regroupe 14 810 documents audiovisuels dont 11 593 DVD ou VHS et 3217 CD, 95 CDRROM. Moyenne des 36 secteurs : 411 documents audiovisuels.

Moyenne hors cinéma et musique : 122.

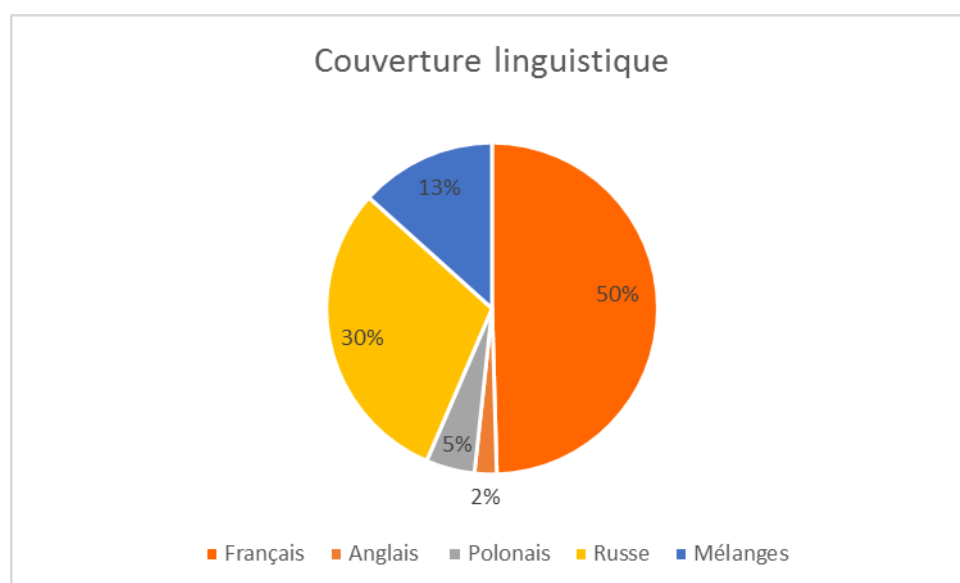
Le secteur VR regroupe 12 documents audiovisuels répartis entre la salle Brune (DVD en libre accès dans des bacs) et l'espace audiovisuel (VHS conservés en régie). Il est dommage que ces documents ne soient pas mêlés aux livres, en fonction de leurs cotes CDU.

### 1.2.5. Travaux universitaires

Il s'agit des mémoires de maîtrise ou de master 2 (ayant obtenu une mention TB), ainsi que des HDR et des thèses de doctorat soutenus à Paris 8. Pour le secteur VR, nous conservons 72 thèses en Magasin 2, certains devant être ré-attribués à d'autres secteurs.

### 1.3. Couverture linguistique

Langues	Nombre d'exemplaires	Nombre de prêts	Taux de rotation
Français	50%	68%	0,14
Anglais	2%	0%	0,01
Polonais	5%	0%	0,00
Russe	30%	6%	0,20
Mélanges	13%	0%	0,19



### 1.4. Couverture thématique

#### **1.4.1. Thèmes et niveaux couverts par le secteur**

Langues et littératures slaves et baltes : russe, ukrainien, polonais, tchèque, slovaque, serbo-croate, slovène, macédonien, bulgare, letton, lituanien.

#### **1.4.2. Les sujets frontières**

- L'estonien est classé dans le secteur VM- D'autres lg et litt.
- Histoire de la civilisation slave : frontière avec l'histoire et la sociologie. Très peu de livres de civilisation sont achetés sur le budget de ce secteur. Il s'agit essentiellement de manuels très généraux donnant un bref aperçu de la civilisation slave.

## 1.5. Budget

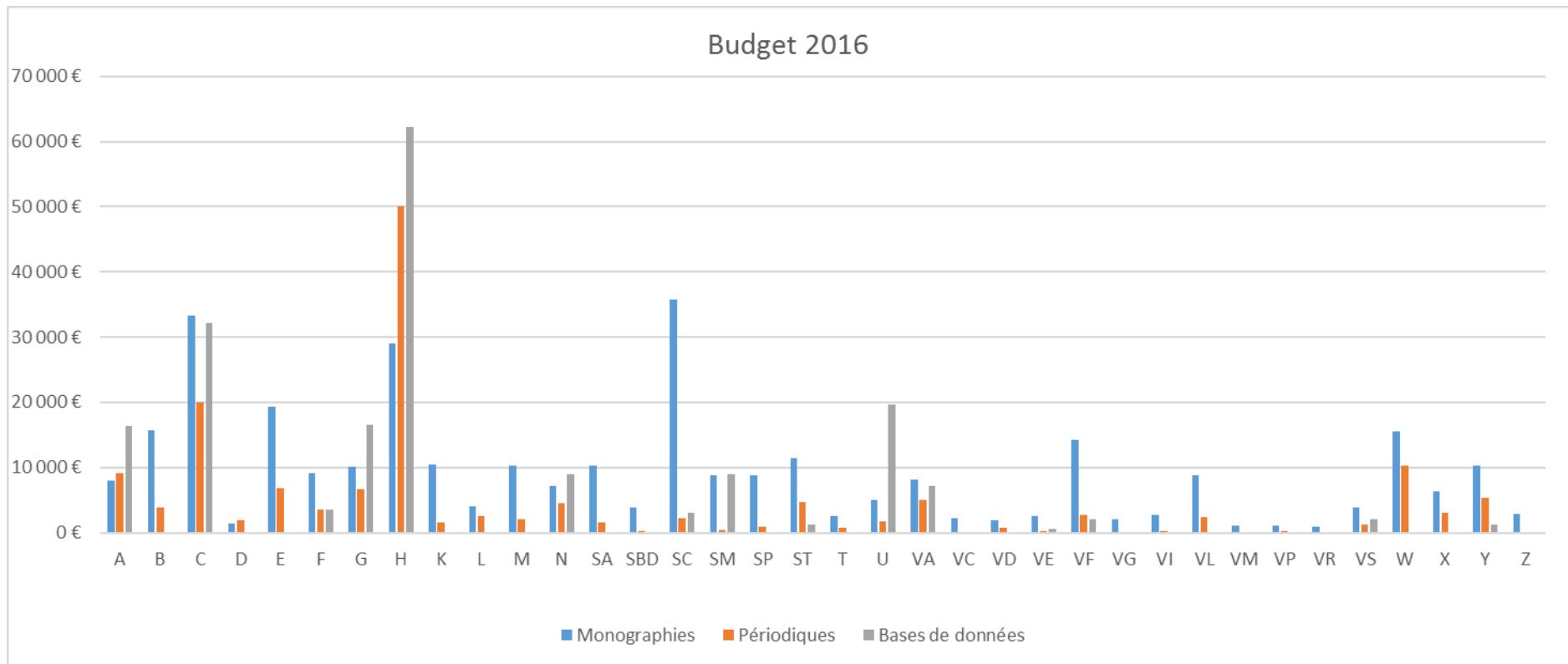
Nous avons mis en place à partir de 2011 une globalisation des crédits documentaires, à savoir que les différentes enveloppes budgétaires, jusque-là attribuées séparément aux monographies, documents audiovisuels, périodiques imprimés et bases de données, sont désormais réunies pour les monographies imprimées, les livres électroniques et les DVD en une seule enveloppe globale que chaque acquéreur est libre de dépenser. Cette nouvelle organisation permet une plus grande souplesse ; nécessaire pour que les acquisitions correspondent du mieux possible aux besoins propres à chaque secteur. La première étape de cette globalisation a eu lieu en 2010, puisque le budget audiovisuel a été intégré au budget monographies.

Le budget continue néanmoins d'être divisé en 3 parties :

- le budget hors abonnement (que nous appellerons budget monographies par commodité, mais qui peut désormais être dépensé sous forme de documents audiovisuels, d'abonnements à des périodiques imprimés ou à des bases de données) ;
- le budget destiné aux abonnements de périodiques imprimés d'une part ;
- aux bases de données d'autre part.

### Légende du graphique ci-dessous :

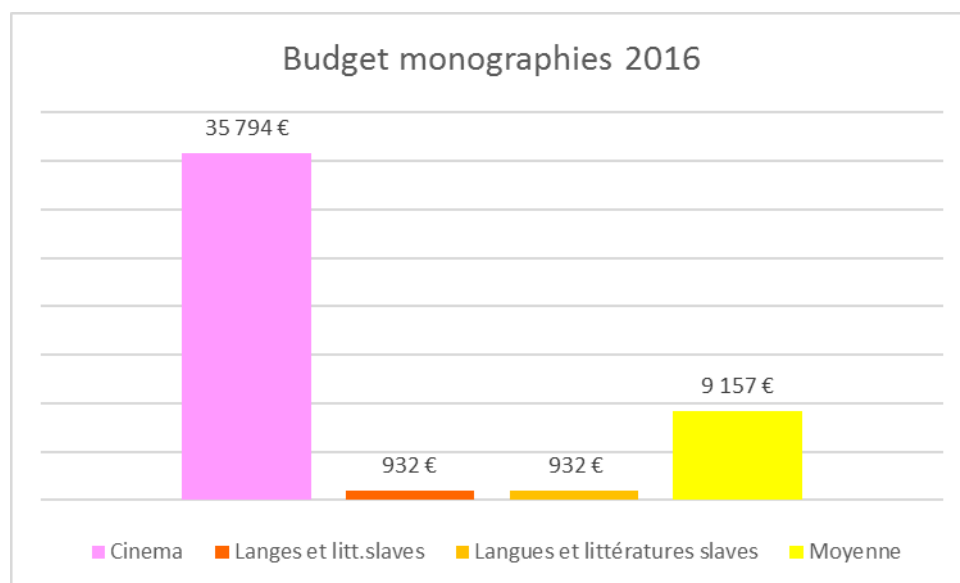
A = InfoDocMédias, B = Philosophie, BD=Bandes dessinées, C = Psychologie, D = Religion, E = Sociologie, F = Science politique, G = Economie, H = Droit, K = Sciences de l'éducation, L = Sciences, M = Ethnologie, N = Informatique, SA = Arts plastiques, SC = Cinéma, SM = Musique, SP = Photographie, ST = Arts du spectacle, T = Urbanisme, U = Généralités, VA = Anglais, VC = Langues asiatiques, VD = Allemand, VE = Espagnol, VF = Langue et littérature française, VG = Latin-Grec, VI = Italien, VL = Littérature générale et comparée, VM = Langues minorisées, VP = Portugais, VR = Le secteur VR- Lg et litt. slaves, VS = Langues sémitiques, W = Linguistique générale et comparée, X = Géographie, Y = Histoire, Z = Cadist RDA, Moy. = Moyenne des 36 secteurs.





### 1.5.1. Budget monographies

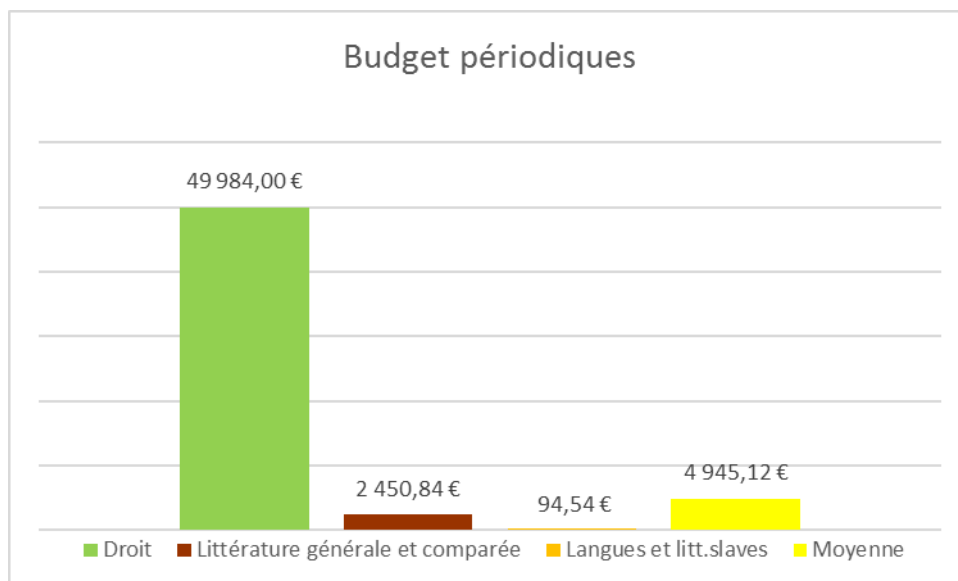
	2012	2013	2014	2015	2016
Budget initial	2 690,00 €	2 400,00 €	2 025,00 €	1 600,00 €	1 500 €
Budget réellement dépensé	2 600,00 €	2 400,00 €	2 025,00 €	924,76 €	932 €
Coût moyen des ouvrages	18,00 €	18,00 €	16,00 €	9,16 €	15 €
Nombre d'exemplaires achetés	146	136	124	101	63



Les le secteur VR- Lg et litt. slaves ne disposent que d'un petit budget (36<sup>ème</sup> budget sur 36).

### 1.5.2. Budget périodiques imprimés et électroniques isolés

	2012	2013	2014	2015	2016
Budget	671,00 €	875,00 €	94,00 €	32 €	94,54 €
Nombre de périodiques	10	10	6	3	2
Coût moyen des périodiques	67,00 €	87,00 €	16,00 €	11 €	47,27 €



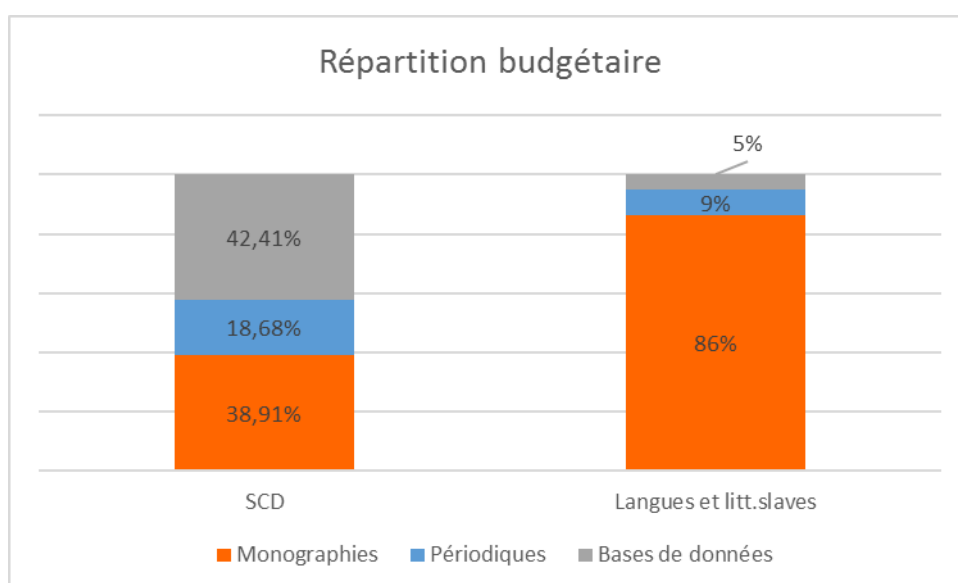
Le secteur VR dispose d'un petit budget pour les périodiques : 32<sup>ème</sup> budget sur 32 (4 secteurs n'ont pas de périodiques).

#### 1.5.3 Budget bases de données

Seuls un tiers des secteurs bénéficie de bases de données propres à leur discipline. Quatre secteurs bénéficient d'un gros budget : la psychologie (32 108 €), le droit (62 150 €), les généralités (19 637 €) et l'économie gestion (116 474 €). La moyenne des budgets accordés aux bases de données est de 17 985 € (sans compter les secteurs dépourvus de bases de données) 9992 € (en comptant les secteurs qui n'ont pas de budget pour les bases de données).

Cependant, une grosse partie du budget de la documentation électronique est consacrée à des bases pluridisciplinaires, dont plusieurs concernent les le secteur VR- Lg et litt. slaves. Si l'on calcule le budget réellement accordé aux le secteur VR- Lg et litt. slaves pour les ressources électroniques (en comptant par exemple x % du prix de la base six est le pourcentage de la base qui concerne les arts du spectacle), on obtient une somme de **51 €**

#### 1.5.4 Répartition du budget



## 2. Publics et usages

### 2.1. Publics

#### **2.1.1. Étudiants inscrits dans les filières concernées**

Il est difficile de savoir combien d'étudiants suivent des formations en lg et litt. slaves. De toute façon, les étudiants d'autres disciplines peuvent être intéressés par les documents du secteur VR- Lg et litt. slaves, par exemple les œuvres de Tchekhov ou de Dostoïevski, en traduction française (voir plus loin les statistiques de prêt).

#### **2.1.2. Formations proposées par l'université et équipes de recherche**

La licence LLCE de russe a été supprimée en juin 2014. Il existe cependant un Master Littératures du monde : anglophones, arabe, allemande, hispanophones, italienne, lusophones, russe, ...

Par ailleurs, au sein de [l'UFR Langues et cultures étrangères](#), les départements, ainsi que le [Centre de langues](#), proposent des cours variés à l'ensemble des étudiants de l'université, notamment en russe.

Signalons enfin, au sein de l'UFR Sciences du langage un Master en partenariat international, franco-polonais, Université Paris 8 / SDL et Université Catholique de Lublin (KUL, Katolicki Uniwersytet Lubelski) / Philologie romane (diplôme créé en 2006).

#### **2.1.3. Contacts enseignants**

<http://www.ufr-langues.univ-paris8.fr/-Etudes-slaves>, mais cette page du département n'a pas bougé depuis 2012-2013 (la licence de russe a été supprimée en juin 2014).

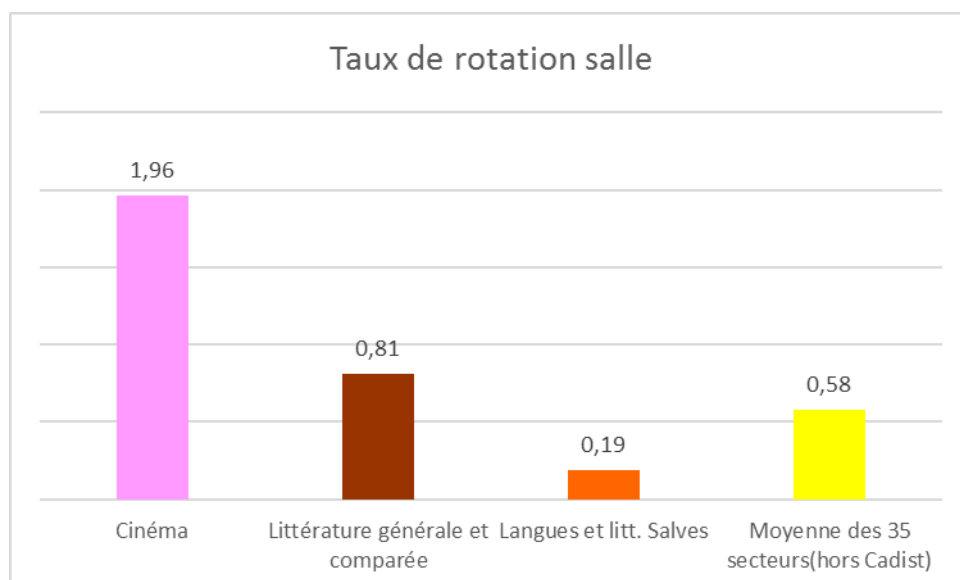
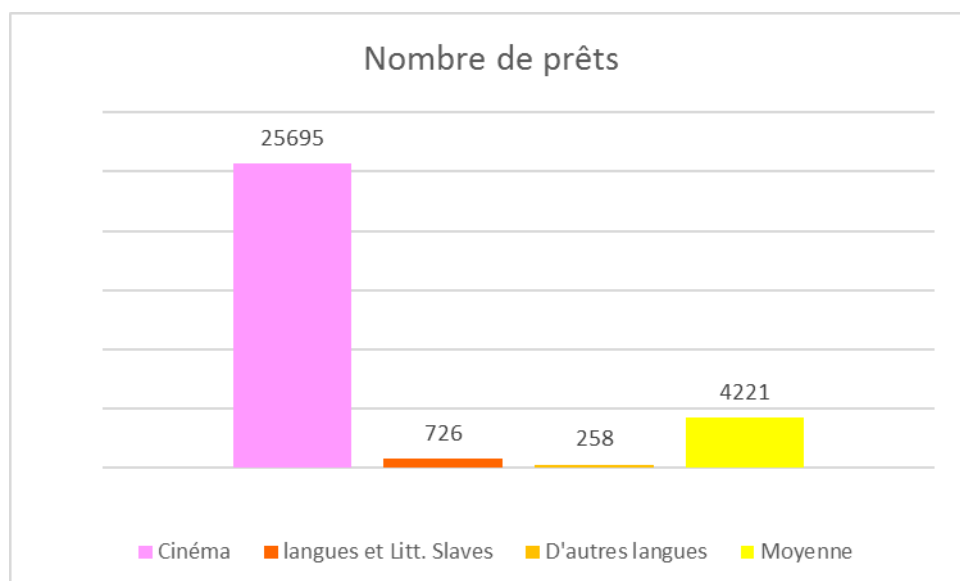
André Filler ([andrfiller@yahoo.fr](mailto:andrfiller@yahoo.fr)) et Sabine Montagne ([smontagne@yahoo.fr](mailto:smontagne@yahoo.fr)) : cf. page du département.

### 2.2. Usages

#### **2.2.1. Analyse globale des prêts**

Localisation	Nombre de prêts	Nombre de documents empruntables	Taux de rotation
Salle	706	3695	0,19
Magasin	20	1462	0,01
Total	726	5157	0,14

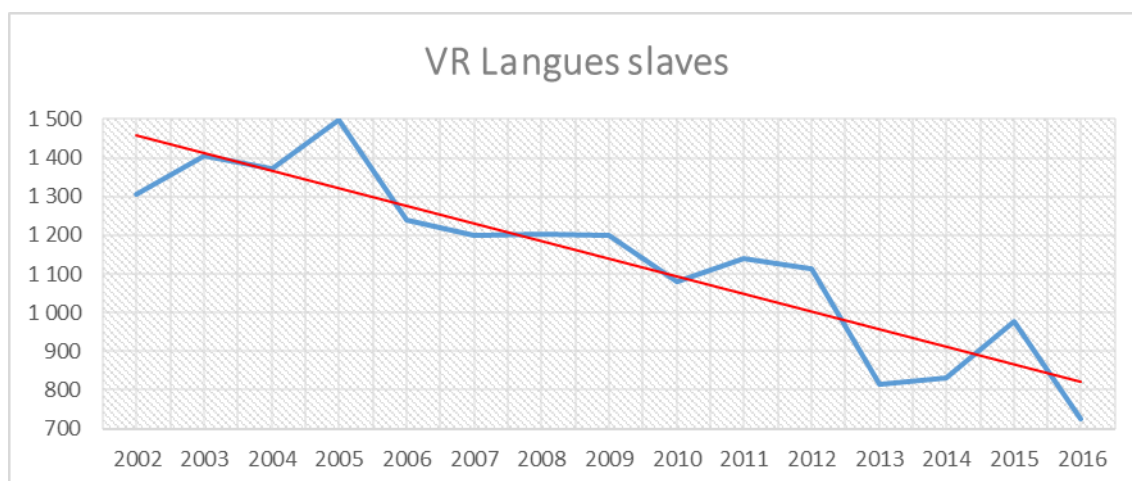
## Monographies :



Le secteur VR- Lg et litt. slaves ne cesse de reculer en importance (28<sup>ème</sup> secteur sur 35 en 2015, 29<sup>ème</sup> en 2014, 34<sup>ème</sup> en 2016). De même pour le taux de rotation en salles de libre-accès (de 0,29 à 0,22 ; de 32<sup>ème</sup> à 35<sup>ème</sup> ex aequo, 33<sup>ème</sup> en 2015, 34<sup>ème</sup> en 2016).

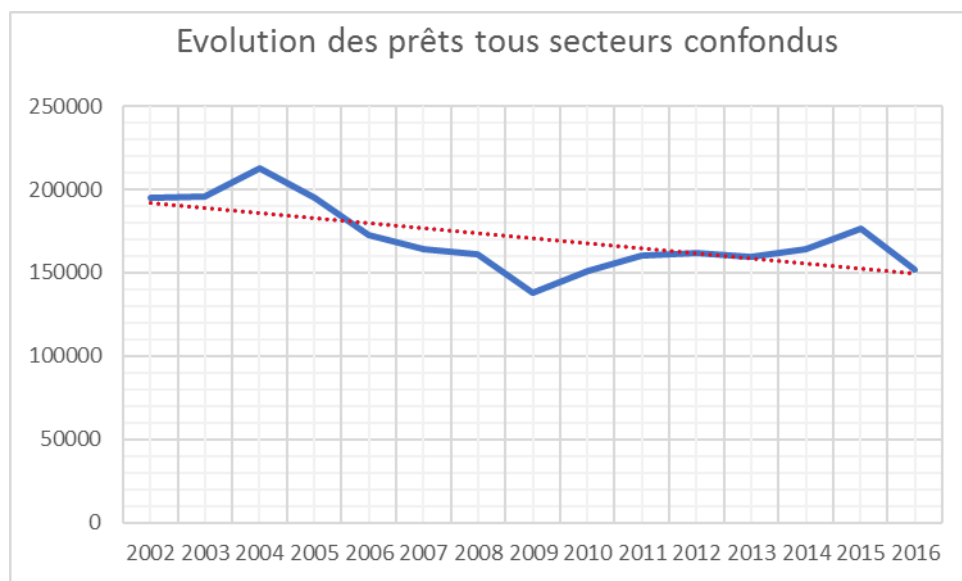
### Evolution des prêts entre 2002 et 2015 :

Année	Nombre de prêts
2002	1307
2003	1406
2004	1372
2005	1497
2006	1242
2007	1199
2008	1202
2009	1198
2010	1081
2011	1141
2012	1114
2013	813
2014	832
2015	975
2016	726



On constate une augmentation du nombre de prêts de 2001 à 2005 (+ 57%), puis une forte baisse, en 2006, qui se poursuit plus lentement jusqu'en 2010. Le secteur VR semble connaître en fait à peu près la même évolution à la baisse que la moyenne des trente-cinq autres secteurs de la bibliothèque. En revanche, la tendance de l'ensemble de la bibliothèque à une légère reprise pour différentes raisons, depuis 2010, concerne beaucoup moins le secteur VR- Lg et litt. slaves.

## Evolution des prêts tous secteurs confondus



### Périodiques imprimés :

Le rapport coût/utilisation des périodiques en le secteur VR- Lg et litt. slaves etait un des plus mauvais de la bibliothèque, d'après une analyse menée en 2011/2012 par le service des périodiques. C'est pourquoi des désabonnements ont été menés.

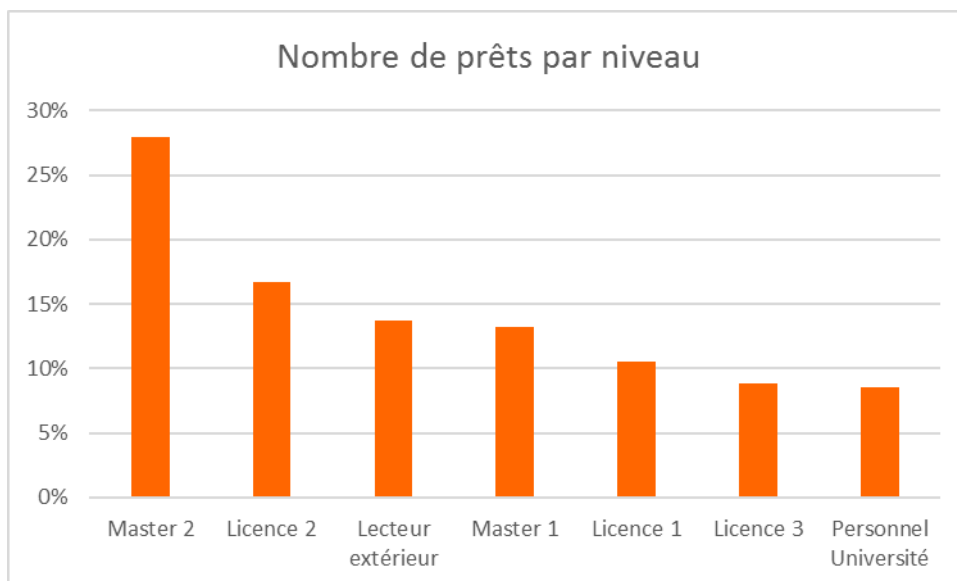
### Livres électroniques :

Cairn : 1 consultation

Dawsonera : 0 lecture en ligne et téléchargement

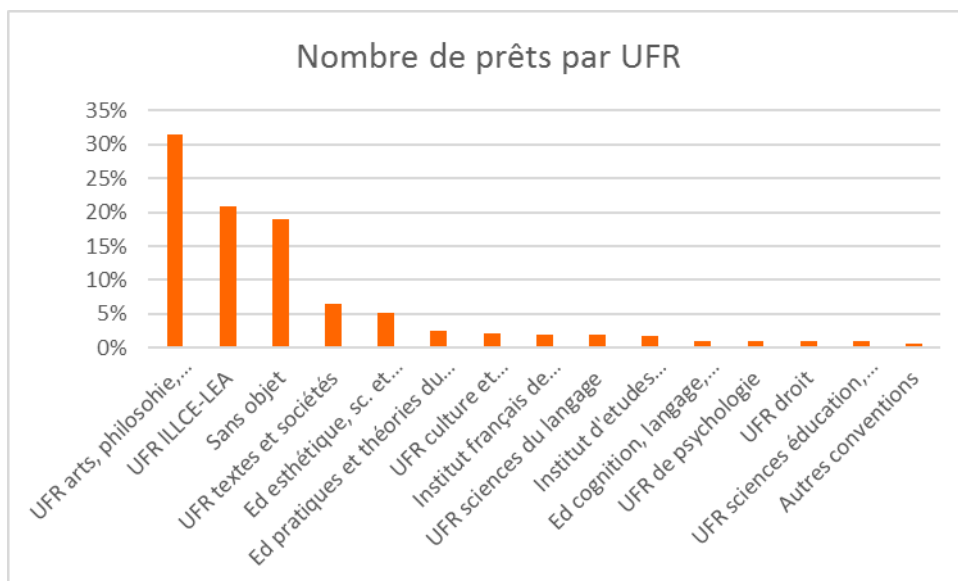
### 2.2.2. Prêts par niveau des usagers

Niveau	Nombre de prêts
Master 2	28%
Licence 2	17%
Lecteur extérieur	14%
Master 1	13%
Licence 1	10%
Licence 3	9%
Personnel Université	9%



### 2.2.3. Prêts par filière des usagers

UFR	Nombre de prêts
UFR arts, philosophie, esthétique	31%
UFR LLCE-LEA	21%
Sans objet	19%
UFR textes et sociétés	6%



L'UFR-cible des Langues et cultures étrangères ne représente donc qu'à peine un quart des emprunteurs. L'UFR Arts fournit le plus gros contingent, probablement du fait de son département Théâtre (textes des pièces de Tchekhov par exemple).



#### 2.2.4. Analyse des prêts par grands segments de cote (libre-accès, en salle Orange)

Grands segments de cote	Intitulé	% de titres en langues étrangères (y compris ouvrages bilingues)	Nombre d'exemplaires	Importance des prêts	Volume du segment	Taux de rotation	Commentaires
808.1	Slavistique	57,00%	28 (dont 96% empruntable)	0,72%	0,76%	0,19	Dans l'idéal, le % en volume d'un segment doit se rapprocher du % des prêts de ce segment. Voir les segments surlignés en jaune, à fort taux de rotation, pour lesquels il faudrait accroître la collection.
808.2(03)	Dictionnaires de russe	99,00%	103 (dont 34% empruntable)	4,30%	2,79%	0,86	
808.2(07)	Manuels de russe	92,00%	105 (100% empruntable)	8,31%		0,55	
808.2-X	Russe par continent	78,00%	179 (dont 94% empruntable)	10,60%	2,84%	0,44	

808.3 et 883	Langue et littérature ukrainienne	61,00%	28 (100% empruntable)	0,00%	4,85%	0	
808.4	Polonais	82,00%	66 (dont 82% empruntable)	0,86%	0,76%	0,11	
808.5	Tchèque, slovaque	65,00%	20 (dont 85% empruntable)	0,43%	1,79%	0,18	
808.6	Serbo-croate, slovène, macédonien	61,00%	31 (dont 87% empruntable)	0,29%	0,54%	0,07	
882(OX)	Dictionnaires, manuels, histoires de la littérature russe	41,00%	195 (dont 99% empruntable)	1,58%	0,84%	0,06	A l'inverse, là où le % des prêts est inférieur au % du volume (faible taux de rotation), nous pouvons envisager de désherber une partie de ce fonds (segments surlignés en violet)
882"18"	Littérature russe du 19ème siècle	28,00%	800 (100% empruntable)	37,25%	5,28%	0,33	

882"19"	Littérature russe du 20ème siècle	30,00%	1286 (dont 100% empruntable)	20,92%	21,67%	0,11	
882"20"	Littérature russe du XXIe siècle	6,00%	52 (100% empruntable)	0,29%	34,84%	0,04	
882.09	Etudes sur la littérature russe	40,00%	143 (100% empruntable)	2,87%	1,41%	0,14	
884	Littérature polonaise	11,00%	287 (100% empruntable)	2,44%	3,87%	0,06	
885	Littératures tchèque et slovaque	5,00%	137 (100% empruntable)	5,87%	7,78%	0,3	
886	Littératures yougoslaves	6,00%	216 (100% empruntable)	3,30%	3,71%	0,11	
888	Littératures baltes	13,00%	15(100% empruntable)	0,00%	5,85%	0	

## **3. Gestion des collections**

### 3.1. Outils d'acquisition

#### **3.1.1. Brochures de formation et enseignements de P8 à suivre**

Il n'en existe plus semble-t-il.

#### **3.1.2. Bibliographies à dépouiller**

Livres Hebdo et Electre. Critiques littéraires des journaux (via Europresse).

#### **3.1.3. Catalogues d'éditeurs**

Non (pointage trop long à faire), sinon pour les presses d'universités françaises.

#### **3.1.4. Sites Web utilisés**

Le catalogue Sudoc, via WinBw pour exclure des requêtes ce que nous avons déjà.

#### **3.1.5. Etat de collection du secteur**

Il est important de suivre de près son état de secteur afin de racheter les exemplaires très souvent empruntés, pour lesquels on estime que le nombre d'exemplaires actuels n'est pas suffisant.

### 3.2. Politique d'acquisition

#### **3.2.1. Types d'ouvrage**

Des monographies imprimées, et des DVD. Livres électroniques : à suivre mais beaucoup d'œuvres sont en ligne gratuitement, il y a surtout un travail à faire sur les signets.

#### **3.2.2. Nombre d'exemplaires et statut de prêt**

Un seul exemplaire mis en LIP dans la très grande majorité des cas. Rachats éventuels en fonction des statistiques de prêt.

#### **3.2.3. Localisation**

Le libre-accès est réservé aux ouvrages couramment utilisés, aux ouvrages de référence et aux manuels. Les magasins sont réservés aux documents peu utilisés, très pointus, et/ou « rares et précieux ».

### 3.3. Cotation et plastification

#### **3.3.1. Cotation**

Nombre de cotes : 81 cotes

Moins de 10 exemplaires : 39 cotes (nombre qui a bien diminué par rapport à 2012)

Plus de 200 exemplaires : 3 cotes, mais comme il s'agit de corpus d'auteurs, aucune modification ne s'impose.

#### **3.3.2. Plastification**

Dans l'idéal, je souhaiterais que soit appliqué pour ce secteur VR du pôle 3 - Arts et lettres le même principe que dans le pôle 1 : les livres nouvellement acquis ne sont quasiment plus envoyés à l'extérieur pour faire plastifier les couvertures. Cela permet un gain de plusieurs mois dans la mise en rayons de ces livres, à la disposition du public. Vigilance est portée sur l'évolution matérielle des livres, afin d'intervenir au coup par coup, en cas de détérioration due par exemple à une utilisation intensive.

### 3.4. Désherbage

#### **3.4.1. Critères de désherbage**

Des règles de désherbage ont été établies dans un document interne rédigé en 2005 (en cours de révision qui sera publiée début 2016), intitulé « Règles pour le désherbage », et auquel la charte documentaire fait référence. Ce document établit 4 critères pour le désherbage : la pertinence, l'adaptation aux besoins du public, l'actualité de l'information et l'état physique du document. S'inspirant de la méthode IOUPI, ce document précise également pour chaque secteur une formule pour l'identification des monographies candidates au désherbage. Pour le secteur VR, cette formule est X/3 : sont candidats au désherbage les ouvrages qui n'ont pas été empruntés depuis au moins 3 ans, peu importe leur âge. Cette formule n'a toutefois qu'une valeur indicative, et ne saurait se substituer à une évaluation fondée sur la connaissance de la discipline et des pratiques de l'université.

#### **3.4.2. Modalités de traitement des documents éliminés**

Une importante opération de dédoublement a eu lieu à cet effet en 2016 dans le cadre du plan de conservation des documents. Les ouvrages désherbés sont soit relégués en Réserve (Magasin 1), soit éliminés (dons sortants ou pilon). En Lg et litt. slaves, on conserve systématiquement un exemplaire de chaque titre. En revanche, on ne conserve pas de doublons en Réserve (Magasin 1). Les ouvrages éliminés sont stockés jusqu'à ce que des associations intéressées viennent les chercher, ou jusqu'à ce qu'une braderie ou un don aux étudiants soient organisés. Les autres sont refoulés en Réserve (Magasin 1), et donc donnés pour ré-équipement à la personne chargée du secteur.

#### **3.4.3. Suivi du désherbage**

Le désherbage en libre-accès (salle Orange) est à jour. Il doit être effectué régulièrement étant donné le manque de place. Par ailleurs, un dédoublement des livres en Réserve (Magasin 1) a été effectué au printemps 2010.

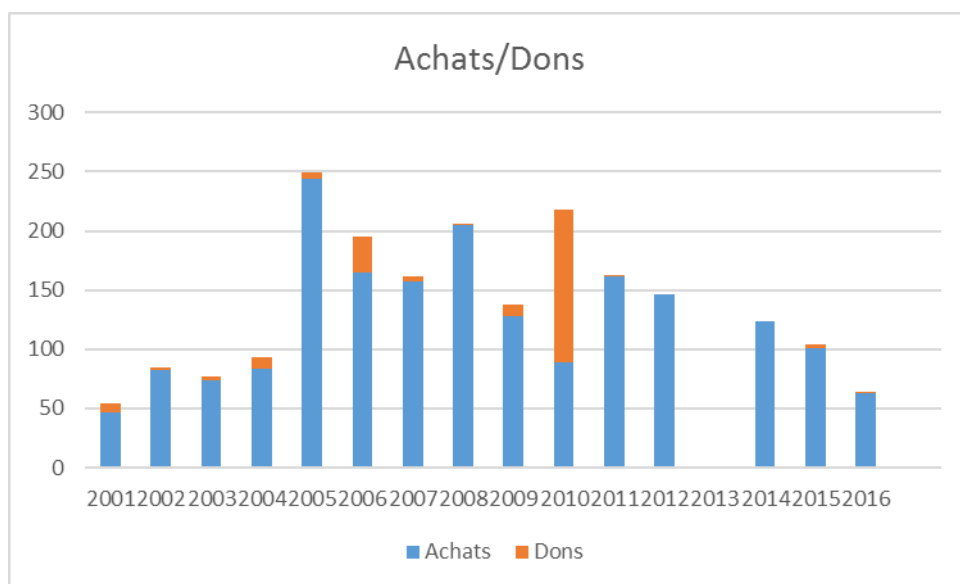
Le désherbage en magasin 1 a été entamé cette année 2017, dans le cadre du désherbage global prévu au SCD.

### 3.5. Récolement

Des récolements sont effectués régulièrement. Récolement en Réserve (Magasin 1) en 2011 : 20 manquants. Récolement en libre-accès (salle Orange) : en 2012, 58 manquants, en 2015, xx manquants. Des rachats sont alors effectués pour certains titres.

### 3.6. Dons entrants

Les dons sont acceptés dans la mesure où ils correspondent à la politique documentaire affichée. Les doublons seront refusés, sauf s'il s'agit de titres très empruntés ou qui pourront l'être (publications récentes, recommandation d'un enseignant).



Un changement de logiciel en 2012 a conduit à une perte de données : le nombre de dons pour 2012 n'est donc pas connu.

Année	Achats	Dons
2001	47	7
2002	82	3
2003	74	3
2004	83	10
2005	244	5
2006	165	30
2007	157	4
2008	205	1
2009	128	10
2010	89	129
2011	161	2
2012	146	n.c.
2013	n.c.	n.c.
2014	124	n.c.
2015	101	3
2016	63	1

Le pourcentage des dons est assez faible dans le secteur VR- Lg et litt. slaves, sauf en 2010, soit une moyenne de 11 % sur l'ensemble de la période 2001-2011. Pour comparaison, sur l'ensemble de la bibliothèque, le pourcentage de dons est en moyenne de 15 %.

## 4. Bilan 2016 et Objectifs pour 2017

- Veiller à dépenser, de façon régulière, la totalité de l'enveloppe budgétaire affectée au secteur VR- Lg et litt. slaves, puisque cela correspond, surtout pour les « monographies », à des objectifs de politique documentaire définis pour l'ensemble des trente-cinq secteurs de la bibliothèque centrale du S.C.D. : la formule d'allocation budgétaire par discipline repose sur quatre variables visant à dégager un équilibre entre offre et demande (voir notre Plan général de développement des collections).
- Continuer à soigner la cotation C.D.U. des livres proposés en libre-accès (respect de la règle des 10/200 ; recours aux divisions alphabétiques, etc.), afin de rendre le butinage, spontané ou provoqué, plus efficace.  
A ce titre, le nombre total de cotes est à l'étude pour ce secteur. Une simplification est envisagée avec [Céline Fouillot](#).
- Pour la même raison, améliorer la signalétique des rayonnages du secteur VR en salle orange.
- Développer les acquisitions en langue originale pour le russe et, une fois résolu le problème de retrouver un fournisseur fiable, enrichir les rayons de littérature contemporaine.
- Continuer à proposer des sélections de livres sur un thème, présentés à plat sur une table de la salle Orange. Dernier exemple en date : le livre « Génération Maidan » écrit par Ioulia Shukan (enseignante à Paris-Nanterre) a été valorisé par une conférence à la BU organisée en février 2017.