

Plan de développement des collections

ARTS DU SPECTACLE

Date dernière mise à jour du document : 07/04/2017

f b g biib i ` b

Chargée du secteur : [Annuaire services](#)

1. Présentation du secteur	3
1.1. Historique du secteur	3
1.2. Volumétrie	3
1.2.1. Monographies	3
1.2.2. Périodiques imprimés et électroniques isolés	4
1.2.3. Ressources électroniques	5
1.2.4. Ressources audiovisuelles	5
1.2.5. Thèses et mémoires	5
1.2. Couverture linguistique	6
1.3. Couverture thématique	6
1.4.1. Thèmes et niveaux couverts par le secteur	6
1.4.2. Les sujets frontières	6
1.5. Budget	7
1.5.1. Budget monographies	9
1.5.2. Budget périodiques imprimés	9
1.5.3. Budget bases de données	10
1.5.4. Répartition du budget	11
1.6. Taux de renouvellement / Taux d'accroissement	11
2. Publics et usages	12
2.1. Publics	12
2.1.1. Étudiants inscrits dans les filières concernées	12
2.1.2. Formations proposées à Paris 8 et équipes de recherche	12
2.1.3. Contacts enseignants.....	12
2.2. Usages	13
2.2.1. Analyse globale des prêts	13
2.2.2. Prêts par niveaux des usagers	16
2.2.2. Prêts par filières des usagers.....	17
2.2.3. Analyse des prêts par grands segments de cotes (en salle)	18
3. Gestion des collections	20
3.1. Outils d'acquisition	20
3.1.1. Brochures de formation et enseignements de P8 à suivre.....	20
3.1.2. Bibliographies à dépouiller.....	20
3.1.3. Outils de recherche.....	20
3.1.4. Sites Web utilisés.....	20
3.1.5. Etat de secteur.....	20
3.2. Politique d'acquisition	20
3.2.1. Outils de recherche.....	20
3.2.2. K j b a b b j i f b b a b	20
3.2.3. Localisation	20
3.3. Cotation et plastification	21
3.3.1. Cotation	21
3.3.2. Plastification	21
3.4. Désherbage	21
3.4.1. Critères de désherbage.....	21
3.4.2. Modalités de traitement des documents éliminés	21
3.4.3. Suivi du désherbage.....	22
3.5. Récolement	22
3.6. Dons entrants	22
4. Bilan 2016 et objectifs pour 2017	23

1. Présentation du secteur

1.1. Historique du secteur

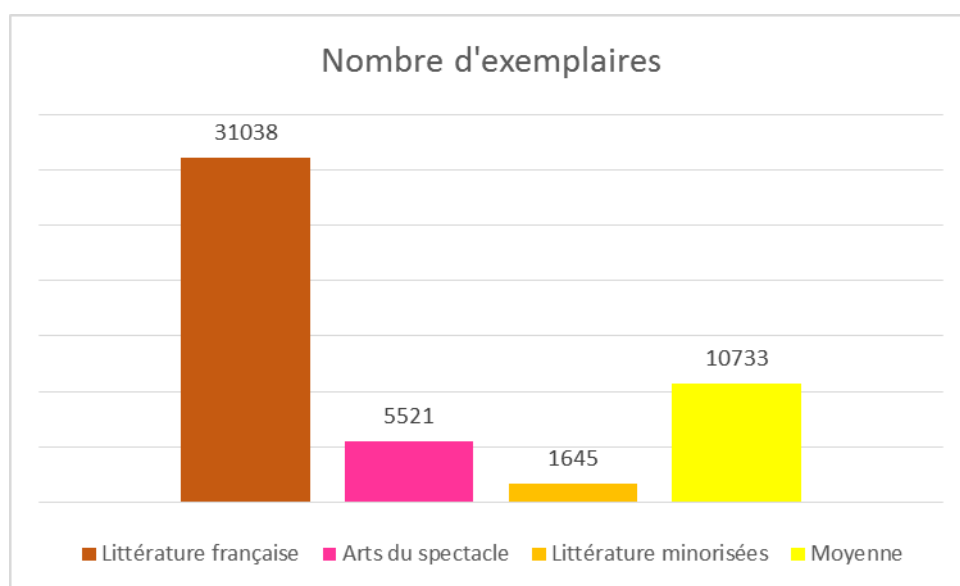
Françoise Chevalier s'occupe du secteur depuis avril 2014.

Les arts du spectacle font partie du pôle 3, créé à la rentrée 2010, qui regroupe les salles brune (langues et littérature française, littérature générale et comparée, latin et grec), orange (langues et littératures étrangères) et rose (arts plastiques, cinéma, musique, photographie, arts du spectacle).

1.2. Volumétrie

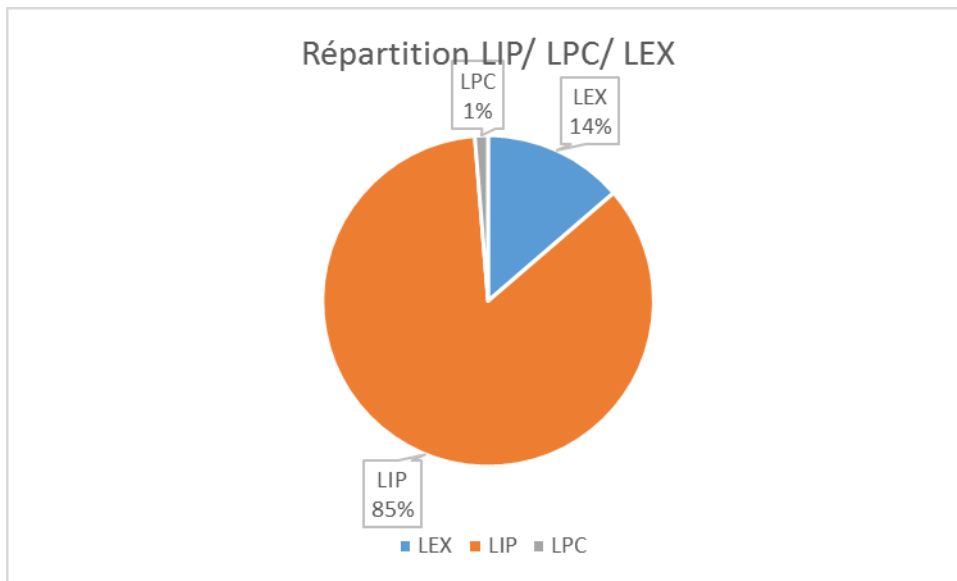
1.2.1. Monographies

	2251	2477	44,87%	2005	1125	45,42%
	2831	3044	55,13%	1992	342	11,24%
	5082	5521	100,00%	1999	1467	26,57%



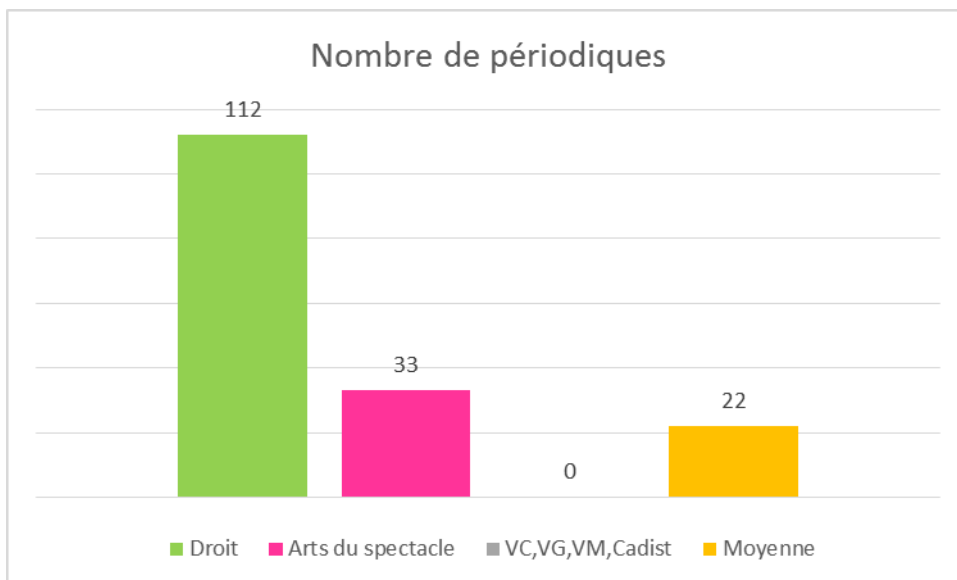
Le secteur ST est un petit secteur en nombre de monographies (25^{ème} sur 36), dont seulement 44,87% se trouvent en salle (contre une moyenne de 67 i b bj ib ab 06 secteurs). 86,3% des documents sont empruntables (contre une moyenne de 91% sur les 36 secteurs). Une partie importante du fonds se trouve en magasin, du fait de la seule présence de 2 meubles bibliothèques en libre-accès.

Les nouveaux ouvrages acquis sont à présent systématiquement mis en LIP, à l'exception des demandes en plusieurs exemplaires prescrites par les enseignants, quelques titres très spécialisés de niveau recherche.



1.2.2. Périodiques imprimés et électroniques isolés

La bibliothèque est actuellement abonnée à 33 titres pour les arts du spectacle (10^{ème} secteur sur 33 en nombre de périodiques vivants). Par ailleurs, ce secteur compte 48 périodiques morts.



I b abj ab a bj b ab b titres de périodiques en arts du spectacle, émanent des enseignants en danse.

Ce sont des domaines où l'actualité de la création est importante b ib b bfd de la présenter dans le cadre de leurs enseignements.

Depuis 2013, la bibliothèque participe au plan de conservation partagée PCP, Arts du spectacle (théâtre, danse, cinéma). Les publications en série dans ces domaines sont

systématiquement gardées et étudiées en vue de la participation au plan. 182 titres en arts du spectacle (théâtre, danse, cinéma) sont en effet signalés dans le PCPAS ; ils sont également signalés dans le SUDOC et le SIGB. La Bibliothèque nationale de France a créé un pôle de conservation pour 84 titres.

1.2.3. Ressources électroniques

· Bases de données payantes

-**Mascarille** : base bibliographique spécialisée en théâtre.

Les chiffres indiqués correspondent au pourcentage de la base qui intéresse les arts du spectacle :

-**JSTOR** : (en texte intégral : 3 revues en danse)

-**Academic Search Premier** : (en texte intégral : 9 revues en art du spectacle)

-**Cairn** : une revue en danse

· Bases de données gratuites mises en valeur sur le site

- **Revue Org** : une revue en danse

· Livres électroniques

-**Dawsonera** : 69 ouvrages en arts du spectacle.

· Signets

Accès par discipline. La rubrique Arts comporte une sous-rubrique « danse » qui référence une dizaine de sites fondamentaux.

1.2.4. Ressources audiovisuelles

Les arts du spectacle regroupent 690 documents audiovisuels. En 2013, ils ont été transférés dans la Bibliothèque nationale de France.

La Bibliothèque regroupe 14 810 documents audiovisuels dont 11 593 DVD ou VHS et 3217 CD, 95 CDRUM.

Moyenne des 36 secteurs : 411 documents audiovisuels.

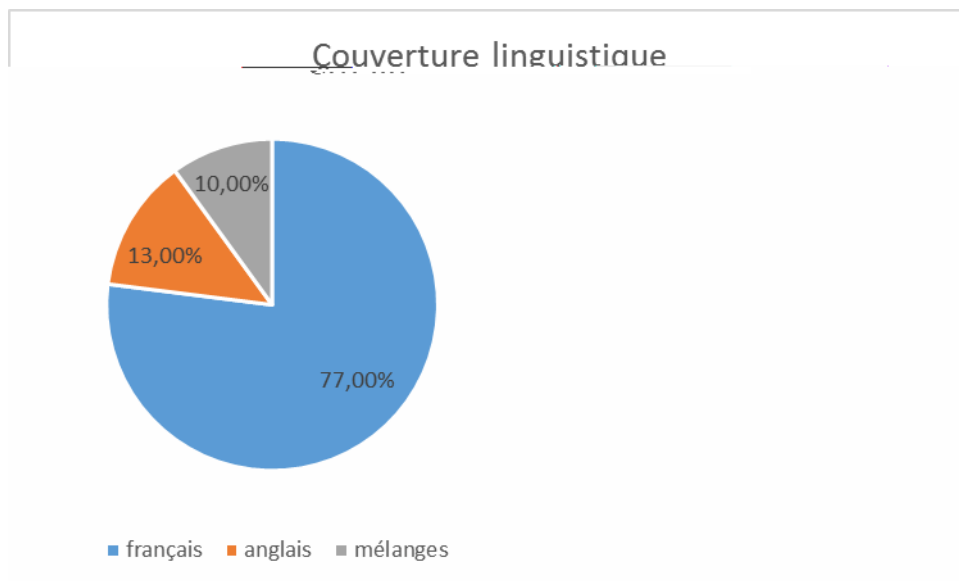
Moyenne hors cinéma et musique : 122.

1.2.5. Thèses et mémoires

Il existe une base de données de thèses et mémoires en arts du spectacle. Cette base regroupe des HDR et des thèses de doctorat soutenues à Paris 8. Pour le secteur ST, existent 329 thèses et 248 mémoires conservées en magasin. 9 thèses électroniques en danse et théâtre sont consultables en ligne.

1.2. Couverture linguistique

français	77,00%	85%	0,51
anglais	13,00%	9%	0,31
mélanges	10,00%	6%	0,25



1.3. Couverture thématique

1.4.1. **Thèmes et niveaux couverts par le secteur**

Théâtre et danse (théorie et esthétique, économie des arts du spectacle et droit des arts, métiers du théâtre et de la danse, performance).

1.4.2. **Les sujets frontières**

Des demandes sont faites par les enseignants en art-thérapie, plus particulièrement en ce qui concerne la danse : cela rejoint la psychologie (159.999 : thérapies diverses) ou encore la médecine. Le parti pris a été de mettre cette vingtaine d'ouvrages de thérapie par la danse en 792.8.01 : Théorie et esthétique de la danse.

La sociologie des Arts du spectacle, traitée en 316.709, n'est pas non plus toujours aisée à isoler.

La performance « théâtrale-dansée » : arts numériques, spectacles de rue, musique, arts plastiques.

En théâtre, certains sujets sont proches de l'architecture : la scénographie en particulier.

1.5. Budget

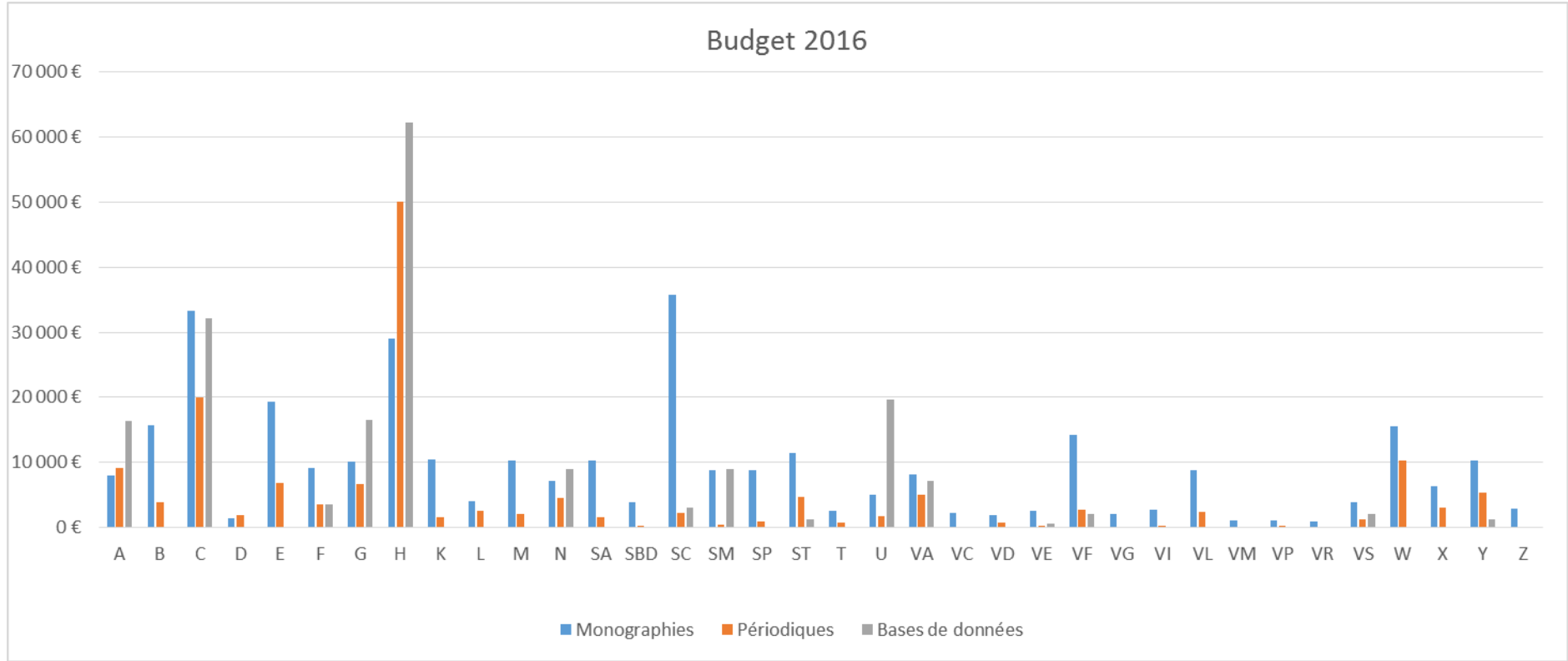
Nous avons mis en place à partir de 2011 une globalisation des crédits documentaires, à savoir que les différentes enveloppes budgétaires, jusque-là attribuées séparément aux monographies, documents audiovisuels, périodiques imprimés et bases de données, sont désormais réunies pour les monographies imprimées, les livres électroniques et les DVD en une seule enveloppe globale que chaque acquéreur est libre de dépenser. Cette nouvelle organisation permet une plus grande souplesse ; nécessaire pour que les acquisitions correspondent du mieux possible aux besoins propres à chaque secteur. La première étape de cette globalisation a eu lieu en 2010, puisque le budget audiovisuel a été intégré au budget monographies.

I b adb ` f b j f a baf f b 0 fb 7

- le budget hors abonnement (que nous appellerons budget monographies par commodité, mais qui peut désormais être dépensé sous forme de documents af f bi)a bj b ab f af b fj fj ab b aba b ;
- ib adb ab f bj b ab f af b fj fj a b ;
- b aba b a b

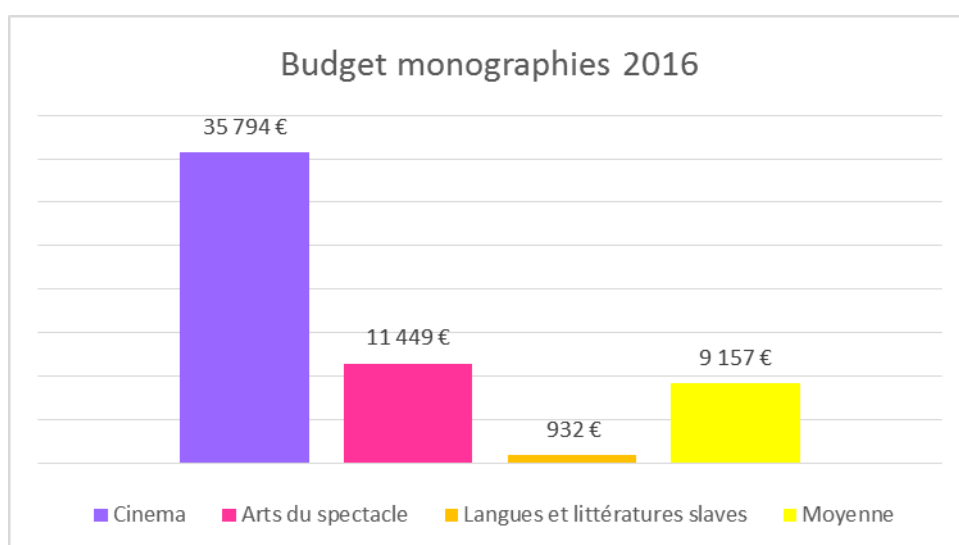
Légende du graphique ci-dessous :

A = InfoDocMédias, B = Philosophie, BD=bandes dessinées C = Psychologie, D = Religion, E = Sociologie, F = P' fb ` b if f ` b)D: B` j fb)E : A f)H: P' fb ` b abi a ` f)
 L = Sciences, M = Ethnologie, N = Informatique, SA = Arts plastiques, SC = Cinéma, SM = Musique, SP = Photographie, ST = Arts du spectacle, T = Urbanisme, U = Généralités, VA = Anglais, VC = Langues asiatiques, VD = Allemand, VE = Espagnol, VF = Langue et littérature française, VG = Latin-Grec, VI = Italien, VL = Littérature générale et comparée, VM = Langues minorisées, VP = Portugais, VR = Langues slaves, VS = Langues sémitiques, W = Linguistique générale et comparée, X = Géographie, Y = Histoire, Z = Cadist RDA, Moy. = Moyenne des 36 secteurs.



1.5.1. Budget monographies

	11 700,00 €	11 030,00 €	10 700,00 €	€ 12 949,00	12 500,00 €	12 800 €
	10 325,00 €	7 880,00 €	€ 10 267,54	11 914,00 €	12 203,98 €	11 449 €
	28,00 €	27,00 €	€ 34,81	26,53	26,13 €	30 €
	365	292	295	449	467	376

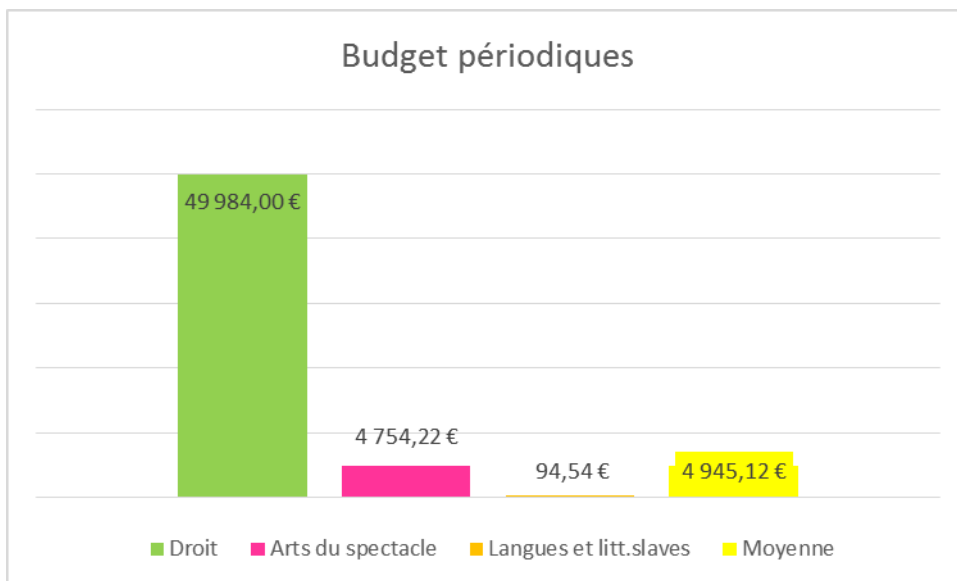


La thématique « arts du spectacle » dispose a adb j b 9^{ème} budget sur 36).

1.5.2. Budget périodiques imprimés

	2 270,00 €	2 369,00 €	2 980,00 €	1 921,32 €	2 274,33 €	4754, 22 €
	35	32	32	31	26	33
	65,00 €	74,00 €	93,00 €	61,98 €	73,90 €	144,07 €

Les coûts des périodiques en arts du spectacle sont très peu élevés mais en hausse (tendance générale également à la hausse). Le budget des périodiques pour les arts du spectacle est faible, notamment en raison du faible coût des périodiques dans ce secteur (9^{ème} budget sur 36).

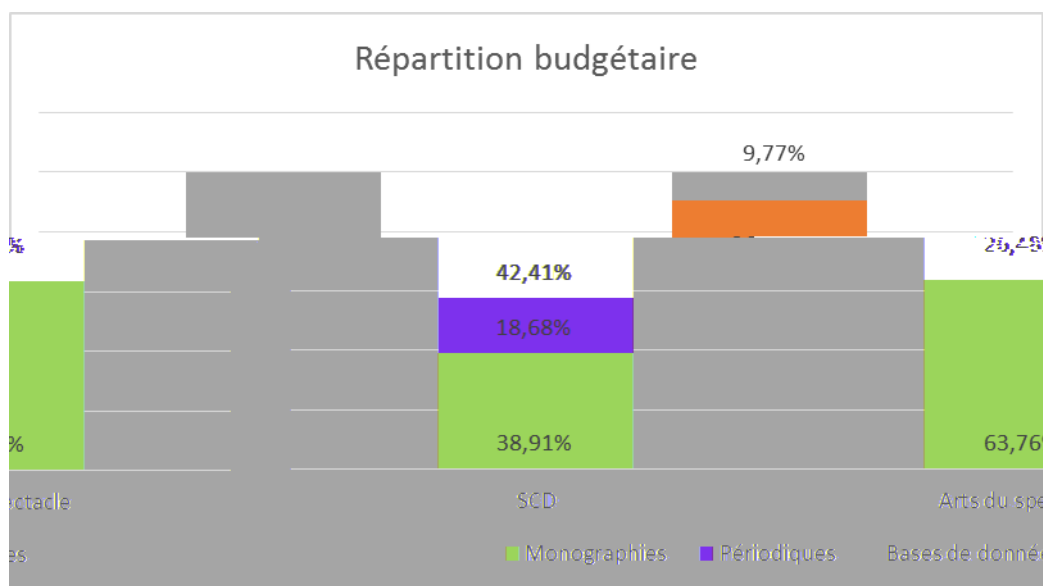


1.5.3 Budget bases de données

	1 518 €	1 300 €
	1	1

Seuls un tiers des secteurs bénéficie de bases de données propres à leur discipline. Quatre bases de données générales (19 637 €) et une base de données de gestion (116 474 €) sont affectées à des bases de données est de 17 985 € (soit 17,985 % du budget total de la documentation électronique). Cependant, une grosse partie du budget de la documentation électronique est consacrée à des bases pluridisciplinaires, dont plusieurs concernent les arts du spectacle. Par exemple, si le budget réellement accordé aux arts du spectacle pour les ressources électroniques (en comptant par exemple x % du prix de la base six est le pourcentage de la base qui concerne les arts du spectacle), on obtient une somme de **1 754 € euros**.

1.5.4. Répartition du budget



On a pris ici pour le budget des bases de données la somme de 1 754 b considérée comme le budget réel.

. 3 Q ab b biibj b , Q a `` f bj b

	426	324	291	324	467	391
	80	120	n.c	968	73	123
	8,7 % / 5,6 %	6,1 % / 4,6 %	n.c	n.c.	9,07 % / 5,1 %	7,1 % / 4,4 %
	7,1 % / 3 %	3,8 % / 2,7 %	n.c	n.c.	7,7 % / 3,5 %	4,9 % / -1,1 %

2. Publics et usages

2.1. Publics

2.1.1. Étudiants inscrits dans les filières concernées

	1204	217	34	1455
	238	185	0	423

I b af a b af ` f if b b b d ibj b b f b ib if b a b` b
Arts du spectacle (voir plus loin les statistiques de prêts) et les emprunter ou les consulter sur place dans la bibliothèque.

2.1.2. Formations proposées à Paris 8 et équipes de recherche

Formations :

- [LICENCE Arts, mention Arts du spectacle - Danse \(L3\)](#) ou mention Arts du spectacle - Théâtre
- [MASTER Arts, mention Musique](#)
[Spécialité : Danse](#)
- [Master Arts, mention Arts de la scène et du spectacle vivant](#)
- [Parcours Scènes du monde, histoire et création](#)
- [Parcours Conception et développement de projets culturels et artistiques](#)

- DOCTORAT Esthétique, Sciences et Technologie des Arts
Spécialité Théâtre et Danse

Equipes de recherche :

P` b a j ab) ` f) f ` ff b %<http://www.scenes-monde.univ-paris8.fr/>), consulté le 15/05/2017

Ecole Doctorale Esthétique, Sciences et Technologies des Arts (EDESTA)

(<http://www.edesta.univ-paris8.fr/>), consulté le 15/05/2017

2.1.3. Contacts enseignants

LA DANSE : <http://www.danse.univ-paris8.fr/> (consulté le 15/052017)

PARIS 8 DANSE est le site des études et recherches en danse à l'université Paris 8 Saint-Denis

LE THEATRE : <http://www-artweb.univ-paris8.fr/?-Theatre-> (consulté le 15/052017)

La recherche en théâtre : <http://www.scenes-monde.univ-paris8.fr/> (consulté le 15/052017)

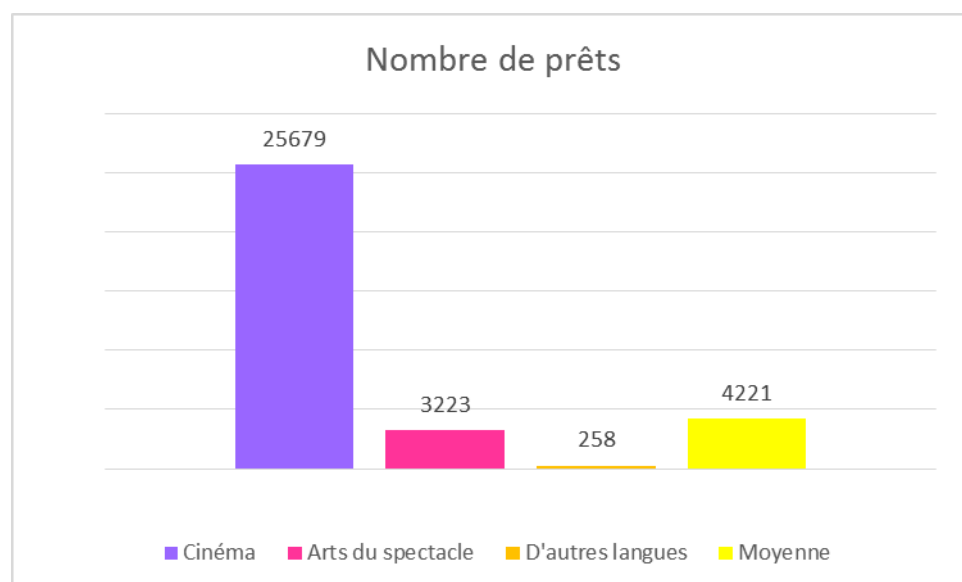
2.2. Usages

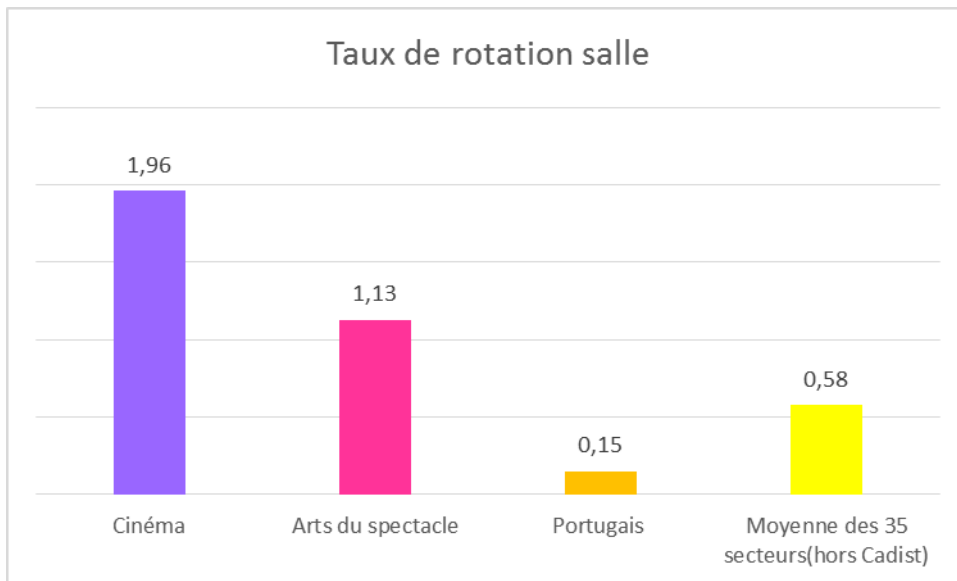
2.2.1. Analyse globale des prêts

Salle	2558	2555	1,13
Magasin	665	2211	0,30
Total	3223	4766	0,68

Ces statistiques comprennent les prêts de documents audiovisuels.

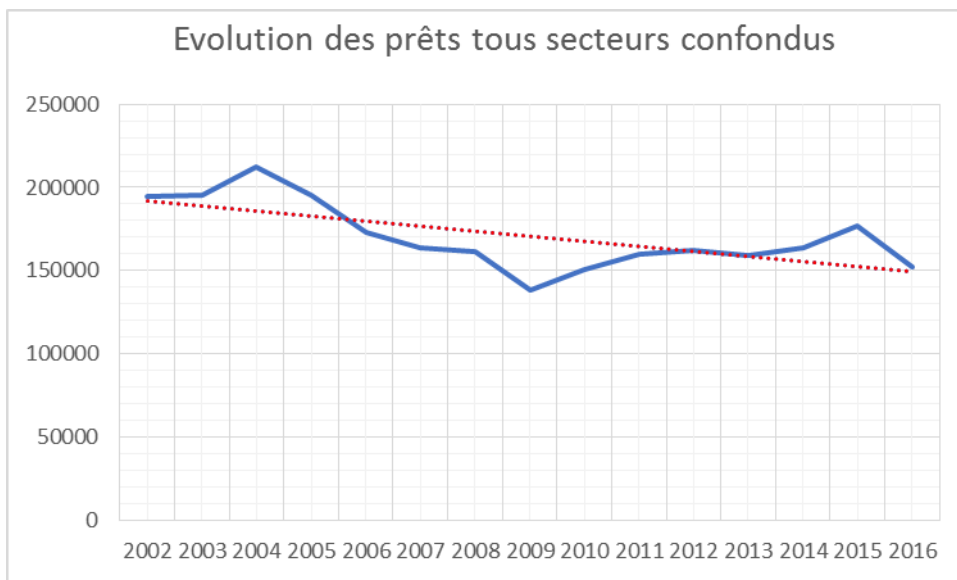
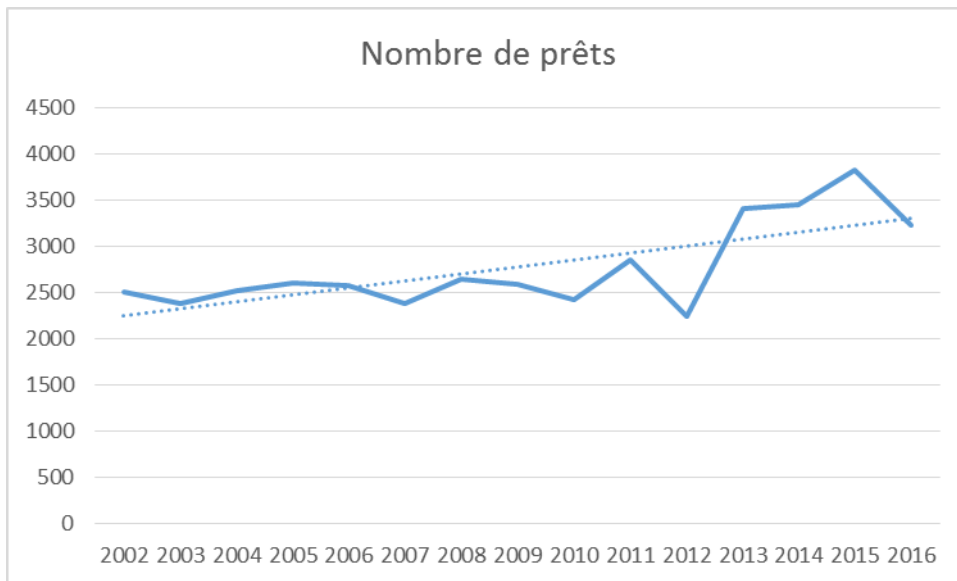
Les arts du spectacle sont le 15^{ème} secteur sur 36 en nombre de prêts, mais le 3^{ème} pour le taux de rotation en salle.





Evolution des prêts entre 2002 et 2016 :

2002	2511
2003	2385
2004	2517
2005	2602
2006	2576
2007	2388
2008	2647
2009	2595
2010	2418
2011	2848
2012	2246
2013	3413
2014	3453
2015	3824
2016	3223



On constate que le nombre de prêts en arts du spectacle est globalement stable depuis 2001, j id bi b ` b b b dj b f ib b /-..) i b i b bj ib ab i bibliothèque, les prêts sont en baisse depuis 2004.

Périodiques imprimés et électroniques isolés :

Les ti b f af b f b a b ` `ib c i gb a b b f b if b ` ` i bb ` I ` iib' f)` b b en magasin, peut être consultée grâce à des bulletins de demande.

Base de données :

Mascarille (spécialisée en théâtre) : 159 recherches en 2016.

Livres électroniques :

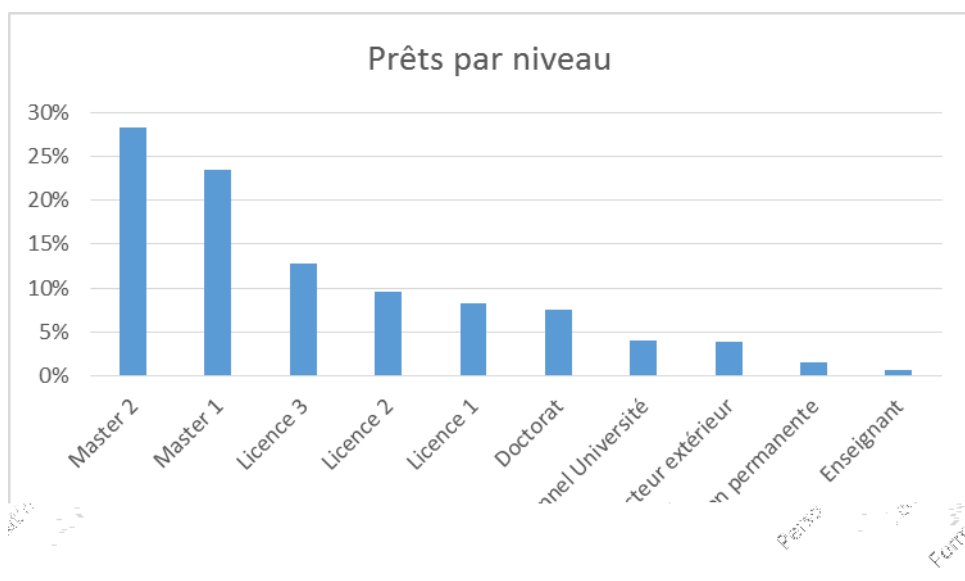
Dawsonera	69	13 lectures en ligne et 29 téléchargements*
Cairn	13	215 recherches

*Ne sont comptabilisées que les lectures en ligne de plus de 5mn

La plate-forme étant récente, les statistiques concernent les mois de janvier à mai 2013. Les statistiques de lecture en ligne sur la plate-forme Dawsonera comprennent uniquement les consultations de plus de 5 minutes.

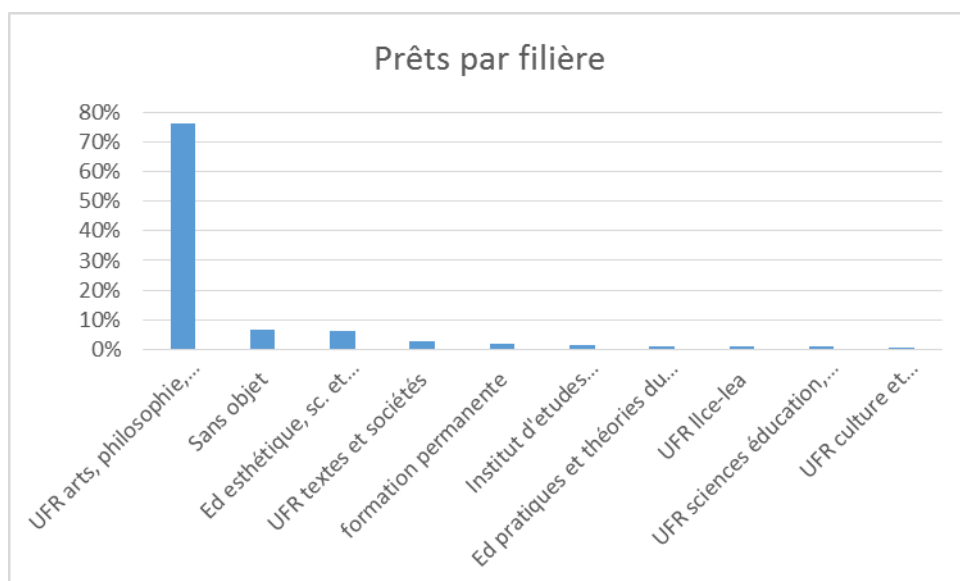
2.2.2. Prêts par niveaux des usagers

Master 2	28%
Master 1	23%
Licence 3	13%
Licence 2	10%
Licence 1	8%
Doctorat	7%
Personnel Université	4%
Lecteur extérieur	4%
Formation permanente	2%
Enseignant	1%



2.2.2. Prêts par filières des usagers

UFR arts, philosophie, esthétique	76%
Sans objet	7%
Ed esthétique, sc. et techno. des arts	6%
UFR textes et sociétés	3%
formation permanente	2%
Institut d'études européennes	1%
Ed pratiques et théories du sens	1%
UFR LLCE-LEA	1%
UFR sciences éducation, psychanalyse, FLE	1%
UFR culture et communication	1%



2.2.3. Analyse des prêts par grands segments de cotes (en salle)

79	Généralités sur les arts du spectacle	28 (100 % empruntable)	1,46	7,00%	3,00%	5,07%
791.5	Marionnettes	50 (90 % empruntable)	0,93	22,00%	5,35%	5,20%
791.8	Cirque, mimes, arts de la rue	111 (95 % empruntable)	0,97	11,00%	11,88%	12,75%
792(0X)	Dictionnaires, histoire du théâtre	73 (71 % empruntable)	1	14,00%	7,82%	6,44%
792(4)	Théâtre en Europe	198 (88 % empruntable)	0,57	13,00%	21,20%	12,25%
792(5) à		112 (90 %)	0,64	21,00%	11,99%	8,04%

792(8)	Théâtre hors Europe	empruntable)				
792.0	Metteurs en scènes, compagnies...	362 (93 % empruntable)	1,21	7,00%	38,76%	50,25%
792.01	Théorie et esthétique du théâtre	247 (88 % empruntable)	1,23	9,00%	26,45%	33,17%
792.02	Mise en scène	293 (91 % empruntable)	1,45	21,00%	31,37%	47,90%
792.03	Théâtre par périodes et styles	138 (92 % empruntable)	0,87	12,00%	14,78%	13,61%
792.04 à 792.08	Thèmes au théâtre, économie, droit et métiers du théâtre	168 (97 % empruntable)	1,5	7,00%	17,99%	30,32%
792.8	Danse	637 (95 % empruntable)	1,19	29,00%	68,20%	89,23%

Chiffres de janvier 2017

3. Gestion des collections

0. L f i a ` f f f

3.1.1. Brochures de formation et enseignements de P8 à suivre

Brochures accessibles sur le site web du Dpt des arts, en L3 Danse, Master Danse et Théâtre. Bibliographies indicatives.

3.1.2. Bibliographies à dépouiller

Dépouiller régulièrement Electre/Livres Hebdo (voir plus loin).

Les enseignants du Département Danse et Théâtre envoient régulièrement leurs bibliographies. Notamment en DVD pour la danse.

3.1.3. Catalogues d'éditeurs

Catalogues des éditeurs spécialisés à consulter, sous format papier ou sur Electre (voir ci-dessous).

3.1.4. Sites Web utilisés

Base de données Electre, en recherchant sur les listes des éditeurs spécialisées : L'Entretemps, Actes Sud, les Solitaires intempestifs, les Amandiers, les Presses du réel, etc.

3.1.5. Etat de secteur

Il est important de suivre de près son état de secteur afin de racheter les exemplaires très souvent empruntés, pour lesquels on estime q b i b j b a b b j i f b ` b i b b suffisant.

0 / M i f f b a ` f f f

3.2.1. Types d'ouvrage

Tous les ouvrages écrits ou conseillés par les enseignants de Paris 8 sont systématiquement achetés en 1 ou 2 exemplaires. Tous les ouvrages en langue française de niveau formation et recherche sont acquis. Les catalogues d'exposition et les ouvrages de photographie de danse aussi car il est important de donner "à voir", le style d'un chorégraphe. Il y a aussi de plus en plus d'essais philosophiques consacré la danse. De nombreux ouvrages sont vite épuisés du fait de leur faible tirage 7 f i ` f b a i a b ` f c b a b i b ` j j a b a i b parution.

Sont également achetés des ouvrages en langue anglaise proposés par des publications universitaires ou des éditeurs spécialisés.

3.2.2. Nombre d'exemplaires et statut de prêt

Tous les ouvrages sont commandés en un seul exemplaire et ont le statut de Livre empruntable. Les livres rares : peu présents en Ile-de-France ou sur le territoire national sont exclus du prêt pour garantir leur conservation.

3.2.3. Localisation

Les nouveautés sont mises en salle. Du fait du manque de place en salle rose, la partie la plus ancienne du fond se trouve en magasin.

3.3. Cotation et plastification

3.3.1. Cotation

Cotes comprenant moins de 10 exemplaires	14
Cotes comprenant plus de 200 exemplaires	2
Cotes qui comprennent entre 10 et 200 exemplaires	48

Q f i c f b i b b f b ` b) j f i b j b a g a f j f a b f i b a b nière.

3.3.2. Plastification

A peu près les deux tiers des ouvrages sont filmoluxés sur place, et un autre tiers (sélectionné par le catalogueur) est traité à l'extérieur. Il n'y a pas eu de réflexion mise encore en place pour éventuellement soustraire des documents à la plastification.

Toutefois, les ouvrages en arts du spectacle sont beaucoup consultés, aussi, il paraît difficile de les exempter de ce genre de traitement.

3.4. Désherbage

3.4.1. Critères de désherbage

Des règles de désherbage ont été établies dans un document interne rédigé en 2005, intitulé « Règles pour le désherbage », et auquel la charte documentaire fait référence. Ce document établit 4 critères pour le désherbage 7 i b f b ` b) i a f b f a i f) i ` i f a b i f c j f b i e f b a a ` j b P f f a b i j e a b H L R M) ` b a ` j b ` f b d i b j b ` e b b ` b b c j i b i f a b f c f f a b monographies candidates au désherbage. Pour les arts du spectacle, cette formule est 10/3 : sont candidats au désherbage les ouvrages qui ont plus de 10 ans (date du dépôt légal) et qui b j a b f j f 0 b b c j i b b c f b i b indicative, et ne saurait se substituer à une évaluation fondée sur la connaissance de la a f ` f i f b b a b f b a b i f b f

3.4.2. Modalités de traitement des documents éliminés

Les ouvrages désherbés sont soit rangés en magasin, soit éliminés a i f i b plusieurs exemplaires (dons sortants ou pilon). Pour les arts du spectacle, les règles de désherbage nouvellement établies en 2016 dans le cadre du plan de conservation des documents préconisent n exemplaire de chaque ouvrage - sauf manuels et rééditions - est systématiquement conservé. De plus, on ne conserve pas de doublons en magasin. Les d b i f j f ` h b i i b - - . g ` b ue des associations intéressées f b b i b ` e b ` e b f i f b g b f i f b b b b I b b refoulés en magasin (et donc donnés pour rééquipement à la personne chargée du secteur).

3.4.3. Suivi du désherbage

En vertu de notre politique documentaire, les livres en arts du spectacle sont conservés en

3.5. Récolement

Un récolement est effectué tous les 2 ans. Récolement en magasin en 2011 : 3 manquants. Récolement en salle en 2012 : 80 manquants. Il faudra envisager des rachats pour les titres régulièrement empruntés.

Récolement 2015 : 37 manquants.

3.6. Dons entrants

Les dons sont acceptés dans la mesure où ils correspondent à la politique documentaire affichée. Les doublons se

2001	31	133	164
2002	342	238	580
2003	4	197	201
2004	41	187	228
2005	12	353	365
2006	8	339	347
2007	10	233	243
2008	0	215	215
2009	1	203	204
2010	12	275	287
2011	7	363	370
2012	NC	292	NC
2013	388	4	NC
2014	439	10	449
2015	22	467	489
2016	15	376	391

